

## Contents

Layout of Main Unit .....	D-2	Éditez Le Type .....	D-16
présentez .....	D-3	L'ensemble d'affichage .....	D-16
dièdre .....	D-3	Ajoutez Le Nouveau Programme.....	D-17
Entrée:.....	D-5	Programme De Vue .....	D-19
Employer le clavier programmable.....	D-5	Éditez Le Programme .....	D-19
Entrée par Keyboard .....	D-5	Programme D'Effacement.....	D-19
Commande de APP .....	D-6	Système .....	D-19
Check Box.....	D-6	Panneau De Commande.....	D-19
Barre De Défilement.....	D-6	Appliquez.....	D-20
Bouton Commun .....	D-6	Horloge .....	D-22
Aide .....	D-6	Contraste .....	D-23
Outil et jeu.....	D-7	L'Information De Système.....	D-24
Outils .....	D-7	Calibrez l'écran de contact .....	D-24
Calculatrice .....	D-7	Registre D'Utilisateur .....	D-24
Temps Du Monde .....	D-8	Maintien De Véhicule.....	D-25
Vue D'Image.....	D-8	Sonde examinant et Simulation .....	D-25
Jeu.....	D-9	Mise à jour de logiciel diagnostique .....	D-26
SAPIN .....	D-9	Enregistrement D'Utilisateur .....	D-26
tournez les échecs .....	D-10	Téléchargement De Logiciel .....	D-27
PIM.....	D-10	Mise à jour De Logiciel .....	D-28
NOTE.....	D-11	FAQ.....	D-31
Ajoutez La Nouvelle Note.....	D-11		
Note De Vue.....	D-11		
Éditez La Note.....	D-11		
Passez en revue Par Types .....	D-12		
<i>Adresse</i> .....	D-12		
Ajoutez La Nouvelle Adresse .....	D-13		
Adresse De Vue .....	D-13		
Éditez L'Adresse .....	D-13		
Adresse D'Effacement.....	D-14		
Adresse De Recherche .....	D-14		
Pour Faire.....	D-14		
Ajoutez Nouveau Pour faire .....	D-15		
Vue À faire.....	D-15		
Éditez Pour faire.....	D-15		
Effacement À faire.....	D-16		

# Layout of Main Unit

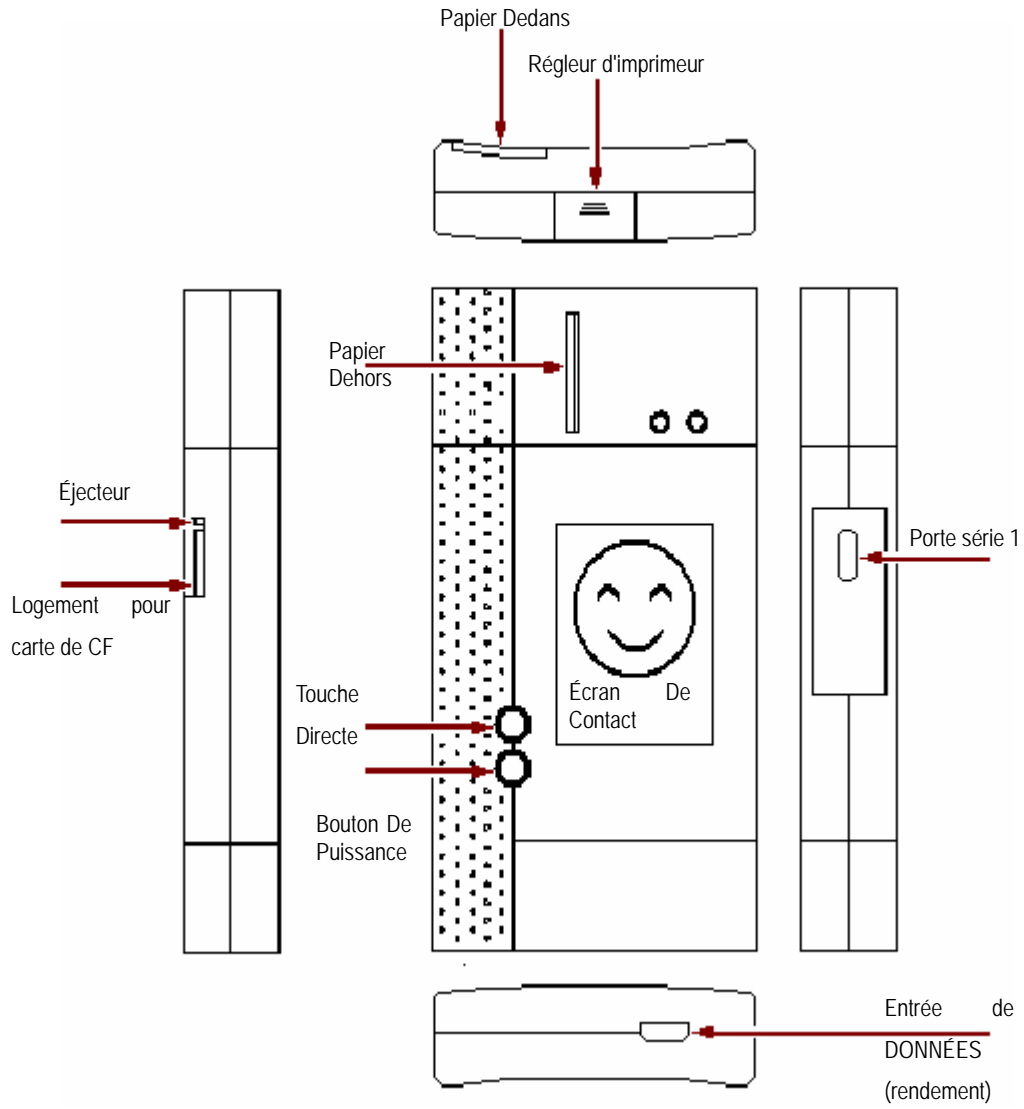


Fig.01

## présentez

### dièdre

Allumez la source d'énergie, et appuyez sur alors [ la touche de puissance ] sur la machine. L'écran montrera les messages de sollicitation au sujet du calibrage d'écran de contact. Appuyez sur la touche [ chaude ] (référez-vous à la section 'calibrent l'écran de contact 'pour des étapes détaillées) si vous voulez faire le calibrage, autrement, vous pouvez attendre jusqu'à ce qu'il montre l'interface de début comme montré dans Fig.02.




Fig.02

### avis:

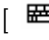
*Une interface pour le registre d'utilisateur sera montrée quand la machine est démarrée à la première fois. Référez-vous à la section 'inscription d'utilisateur 'aux étapes détaillées..*

Quand vous voulez arrêter la clef de machine, de pression et de prise [ puissance ] pendant au moins 2 secondes.

[ bouton de début ]: Sa fonction est identique à celle dans Windows. Cliquez-la pour sauter vers le haut le menu de début. Les articles et leurs fonctions respectives dans le menu sont montrés dans la table suivante.

[  ] Icône Active De Taskbar: Cliquez-la par l'aiguille pour montrer et commuter les programmes exécutés.

[  ] Icône Légère Arrière: Cliquez-la pour allumer (au loin) la lumière arrière.

[  ] Icône Du Clavier Programmable: Cliquez-la pour activer le clavier programmable.

## Fonctionnalité:

PIM (Gestion Personnelle De l'Information)	Note	Pour enregistrer toutes sortes d'information et idées importantes, et faire la classification correspondante.
	Adresse	Pour stocker l'information détaillée du parent, des amis, des collègues et des associés, qui peuvent être facilement édités, recherchés et recherchés.
	Pour Faire	Il est commode que l'utilisateur enregistre les affaires pour faire ou fait, pour supprimer ou ajouter des disques de tâche, pour arranger la priorité des tâches, et pour passer en revue les tâches classifiées.
	Programme	Pour organiser les rendez-vous, les voyages et les réunions en toute une journée; pour vérifier le calendrier sur les affaires quotidiennes, hebdomadaires, la revue mensuelle et/ou annuelle; et pour décrire l'endroit, l'heure et d'autres détails pour chaque disque de programme.
Outils	Calculatrice	Les calculatrices simples et scientifiques sont disponibles.
	Temps Du Monde	La période de beaucoup de grandes villes dans le monde sont offertes. C'est un aide utile à votre voyage.
	Vue D'Image	Pour apprécier toutes sortes d'images qui peuvent être dans (hors de) bourdonné.
	Cours	Pour commencer les applications exécutables qui sont basées sur le logiciel d'exploitation de l'unité.
Jeu	SAPIN	C'est un genre d'échecs.
	Tournez les échecs	Pour jouer pendant un moment dans votre temps libre.
Panneau De Commande	appliquez	Pour lier l'application au menu d'début ', ou la supprimer du menu de 'début '.
	Gestion De Puissance	Pour pré régler l'utilisation de la puissance de sauver sur l'électricité comme possible
	Ensemble D'Horloge	Pour placer le temps de système.
	Contraste	Pour ajuster le contraste de l'affichage.
	Ensemble De Langue	Pour choisir la langue pour être employé.
Entretien de véhicule	Diagnostic de véhicule	Fonction professionnelle de diagnostic de véhicule.
	Essai simulation et de sonde	Pour examiner la sonde sur le véhicule et simuler le signal de sortie de la sonde.

## Entrée:

*Notification: Aux données d'entrée, activez svp le clavier programmable avec l'aiguille et employez l'aiguille dans les opérations suivantes.*

## Employer le clavier programmable

### Activez Et Cachez

Vous pouvez cliquer l'icône du clavier programmable sur le fond de l'écran de contact pour activer le clavier programmable, et cliquer encore pour le cacher.

### Entrée Par Le Clavier Programmable

Vous avez deux manières de choisir. On doit entrer par le clavier programmable juste comme le clavier normal, mais avec l'aiguille au lieu du doigt. L'autre est d'entrer en écrivant le conseil.

### La Touche De Fonction

Il y a quatre touches de fonction sur le juste de haut du clavier programmable. Le cas de SBC/dbc, les ponctuations, le conseil d'écriture de clavier, et la position du clavier programmable peuvent être déterminés en cliquant un des quatre clefs pour chacune des fonctions de gauche à droite. (référez-vous à Fig.03)

Les quatre touches de fonction à la position supérieur-moyenne sont pour déplacer le curseur à gauche, à droite, vers le haut ou en bas.



Fig.03

En mode de clavier, la clef au fond à gauche du clavier est [ clef de décalage ]. Cliquez elle pour changer la lettre minuscule en lettre majuscule, et la clef numérale en symbole spécial (mêmes que les caractères spéciaux correspondant aux clefs numérales dans le

clavier normal). La clef blanche au juste du fond du clavier programmable est clef de l'espace.

### Entrée par Keyboard

1. Open une interface, telle que l'information d'utilisateur. icône du clavier
2. Click programmable dans la barre d'outil pour activer le clavier programmable.
3. Click les caractères sur le clavier programmable pour saisir des données. (référez-vous à Fig.04)

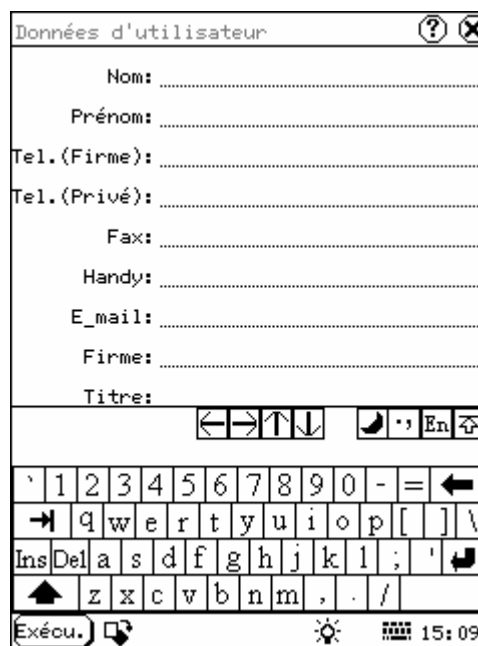


Fig.04

## Commande de APP

### Check Box

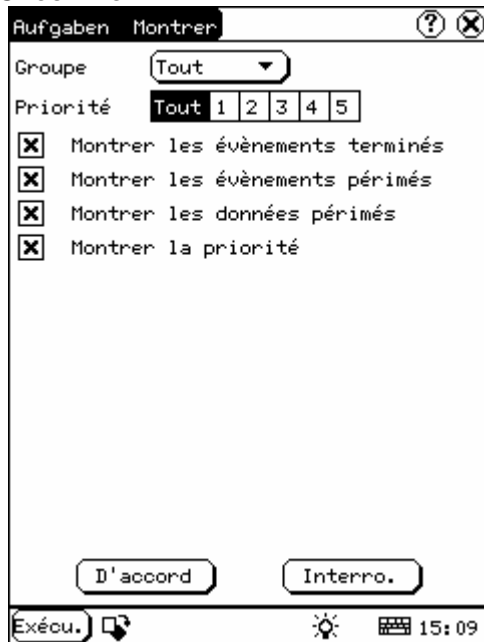


Fig.05

Cliquez la boîte de contrôle pour choisir la fonction. Quand la fonction est choisie, 'X' sera marqué dans la boîte de contrôle et la description de fonction sera montrée du côté droit de la boîte de contrôle. Vous pouvez choisir plusieurs fonctions en même temps. (référez-vous à Fig.05)t

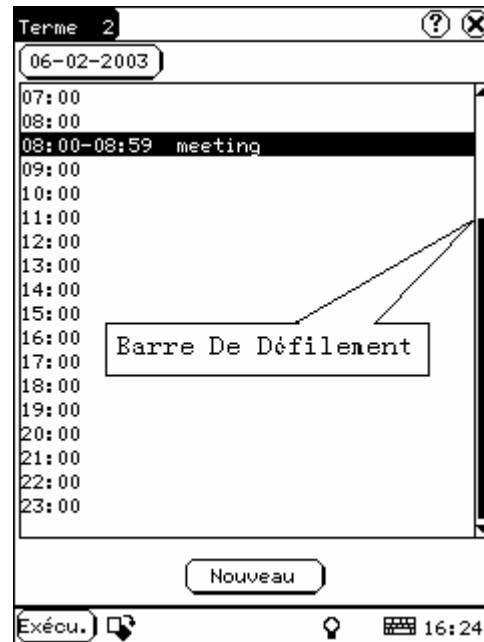


Fig.06

### Barre De Défilement

La barre de défilement est habituellement sur le bon côté de l'écran de contact. Vous pouvez la cliquer ou trainer pour opérer. Si le contenu ne peut pas être montré complètement en une page, déplacer la barre de défilement peut se tourner vers la prochaine page. (référez-vous à Fig.06)

### Bouton Commun

[X]Coin en haut bon de bouton de l'interface: Après l'avoir cliquée, l'interface courante sera fermée. Quand l'édition est faite, cliquer du bouton sera traité en tant que stopper l'édition.

[?]Boutonnez le coin en haut bon de l'interface. After le cliquant, l'information d'aide sera montré.

[ bouton d'annulation ] dans l'interface: Après l'avoir cliquée, l'interface courante sera fermée.

### Aide

Cliquez le [?] bouton au bon coin supérieur de l'interface pour obtenir des conseils utiles pour l'interface courante.

# Outil et jeu

## Outils

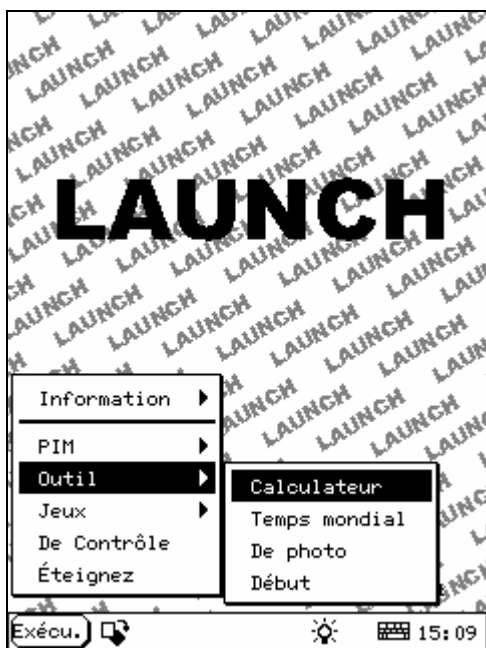


Fig.07

- 1) bouton de déclit [ début ]. 'outils
- 2) Select dans le menu instantané.
- 3) Select que la fonction a eu besoin dans le submenu instantané. (référez-vous à Fig.07)

## Calculatrice

Cette calculatrice peut effectuer non seulement des calculs communs comme calculatrice simple, telle que l'addition et la soustraction, mais également les opérations de fonction comme calculatrice scientifique, telle que le logarithme et factoriel. (référez-vous à Fig.09)..

- 1) dans le menu instantané des 'outils ', choisissez l'"calculatrice 'pour ouvrir l'interface de calculatrice. 2) cliquent l'icône carrée de chevauchement sur la gauche supérieure de l'écran pour commuter entre la calculatrice scientifique et la calculatrice simple. 3) cliquent le bouton 'de conversion d'unité 'au

passage entre la calculatrice de conversion d'unité et la calculatrice simple.

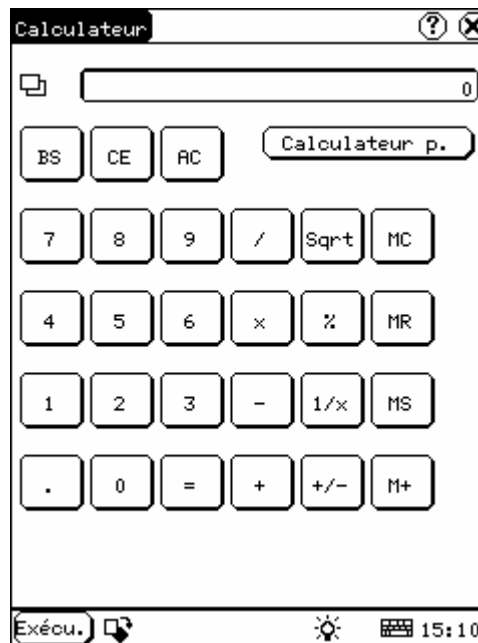


Fig.08

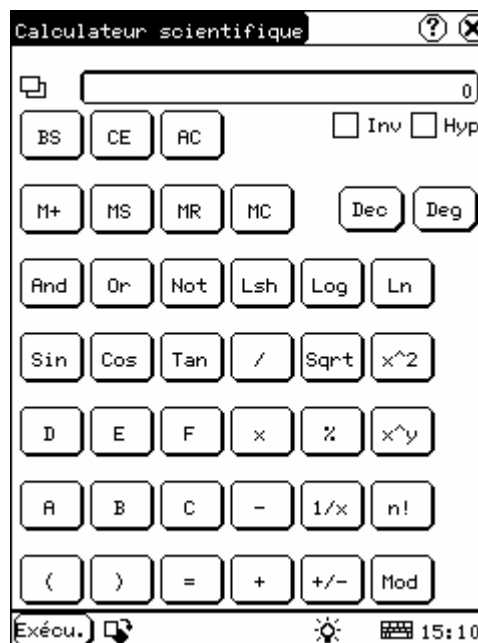


Fig.09

Calculatrice commune (référez-vous à Fig.08):

- 1) cliquent des clefs numériques sur

l'écran pour entrer.

- 2) ou activez le clavier programmable, et la clef numérale de dé clic sur le clavier programmable pour entrer.
- 3) l'opération est identique à celle pour la calculatrice normale.

**Calculatrice de conversion d'unité (référez-vous à Fig.10):**

- 1) cliquez le type de Unit? bouton au bon coin supérieur pour choisir le type d'unité.
- 2) a entré le nombre à convertir en blanc à côté du nom d'unité, et alors vous verrez le résultat de conversion.
- 3) si vous voulez retourner à la calculatrice simple, cliquez svp le bouton de 'X' au bon coin supérieur pour fermer l'interface courante.

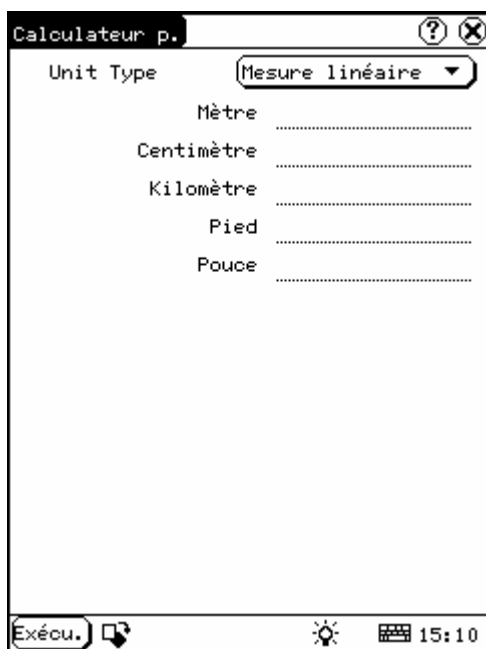


Fig.10

## Temps Du Monde

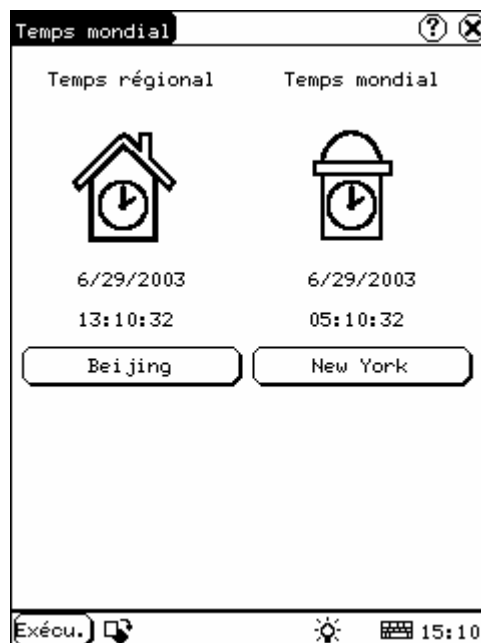



Fig.11

- 1) dans le menu instantané des 'outils ', choisissez le 'temps du monde' d'ouvrir l'interface de temps du monde.
- 2) cliquent le bouton sous l'icône 'de temps à la maison' pour choisir la région.
- 3) cliquent le bouton sous l'icône 'de temps du monde' pour choisir la région.
- 4) alors vous pouvez voir le temps directement. (voir le Fig.11).

## Vue D'Image

- 1) bouton de dé clic [ début ].
- 2) 'outils choisis dans le menu instantané. (voir le Fig.12)
- 3) dans l'"liste des outils instantanés, choisissent 'Picview' pour ouvrir l'interface d'image.
- 4) dans l'interface d'image,  icône de dé clic dans le toolbar sur le dessus. (voir le Fig.13)
- 5) annuaire choisi de l'interface gauche de liste.
- 6) dossier choisi de la bonne interface de liste.
- 7) le bouton de dé clic [ parent Dir ], et vous pouvez voir l'annuaire du parent d'annuaire courant.
- 8) vous pouvez voir l'annuaire de l'image sur

- le bon côté du 'chemin '.
- 9) vous pouvez voir le nom de fichier de l'image sur le bon côté du 'dossier '.
- 10) cliquent le bouton [ CORRECT ] pour ouvrir l'image

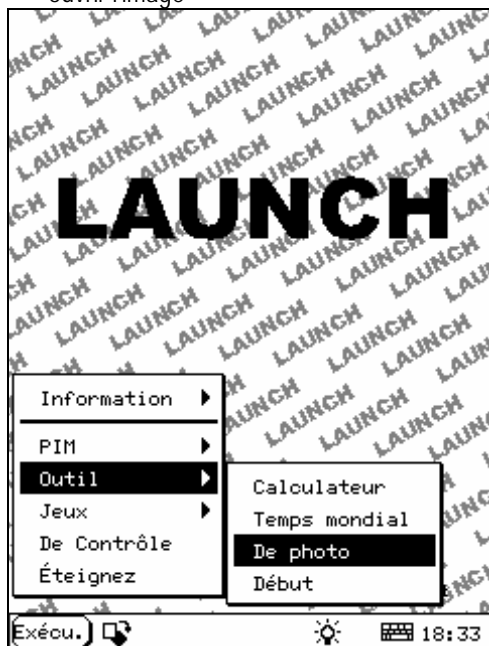


Fig.12

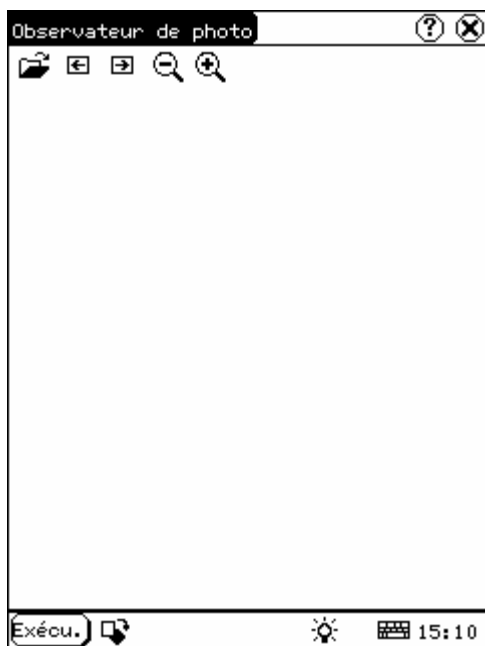


Fig.13

Passez en revue les images dans l'annuaire courant

- 1) dans l'interface d'image, [←] icône de dé clic sur le dessus pour passer en revue l'image précédente.
- 2) dans l'interface d'image, [→] icône de dé clic sur le dessus pour passer en revue la prochaine image.

*Notification: Cette opération est nécessaire seulement quand plus d'une image a été stockée.*

Bourdonnement dedans et bourdonnement dehors:

Dans l'interface, le dé clic [⊖] ou [⊕] l'icône d'image sur le dessus, alors vous pouvez bourdonner dedans ou bourdonnement hors de l'image courante à la volonté.

## Jeu

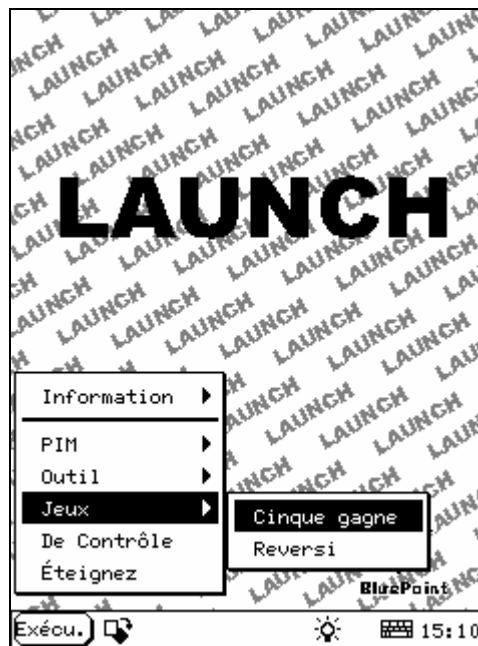


Fig.14

- 1) bouton de dé clic [ début ].
- 2) 'jeu 'choisi dans le menu instantané.
- 3) choisissent la fonction dans le submenu instantané. (voir le Fig.14)

## SAPIN

- 1) dans le submenu instantané du 'jeu ', choisissez le 'SAPIN 'pour ouvrir le

conseil d'échecs.

- 2) cliquent chessman noir ou blanc pour commencer le jeu. Celui qui choisissent le début chessman noir de volonté d'abord. (voir le Fig.15)

Règles pour le jeu: Vous devez essayer de faire vos cinq chessmen la ligne et empêchez votre adversaire de réaliser ce but dans le processus. Celui dont les 5 chessmen sont alignés d'abord est gagnant. Vous pouvez choisir le chessman noir ou blanc au fond du conseil d'échecs avant le jeu commençant.

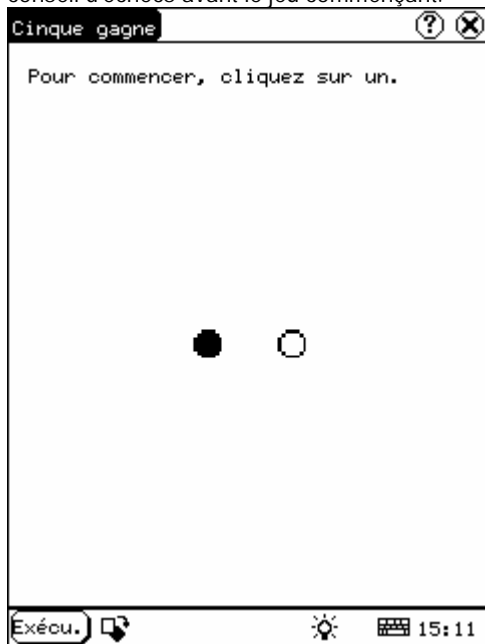


Fig.15

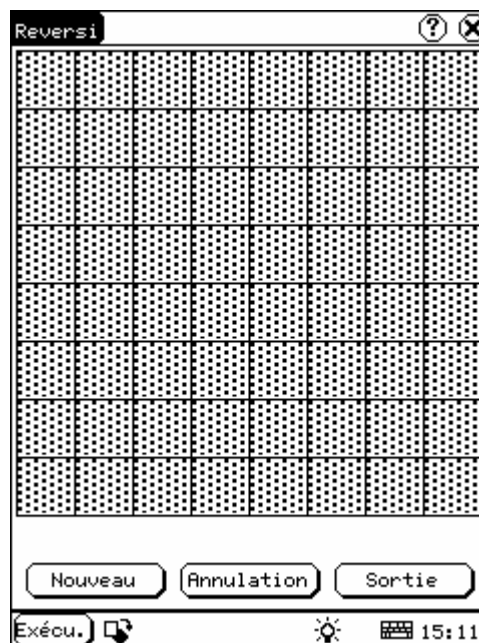


Fig.16

### tournez les échecs

- 1) dans le menu instantané du 'jeu ', choisissez 'Reversi 'pour ouvrir le conseil d'échecs. (voir le Fig.16)
- 2) bouton de dé clic [ nouveau jeu ] à commencer.
- 3) cliquent [ défaites ] le bouton pour le retrait.
- 4) cliquent le bouton [ étroit ] pour fermer le conseil d'échecs.Rule:

Celui qui choisit le jeu chessman blanc de bidon d'abord. Tout le noir chessmen entre deux que le blanc chessmen tournera au blanc ceux et tout le blanc chessmen entre deux le noir chessmen tournera au noir ceux. Ainsi le joueur devrait pouvoir renverser des adversary?s chessmen dans chaque étape. Quand l'échiquier est plein de chessmen, le nombre de chessmen pour chaque couleur devrait être compté. Celui qui conservent plus chessmen sur l'échiquier est gagnant.

## PIM

- 1) bouton de dé clic [ début ].
- 2) 'PIM 'choisi dans le menu instantané.
- 3) choisissent la fonction requise dans la liste instantanée. Voir le Fig.17.



Fig.17

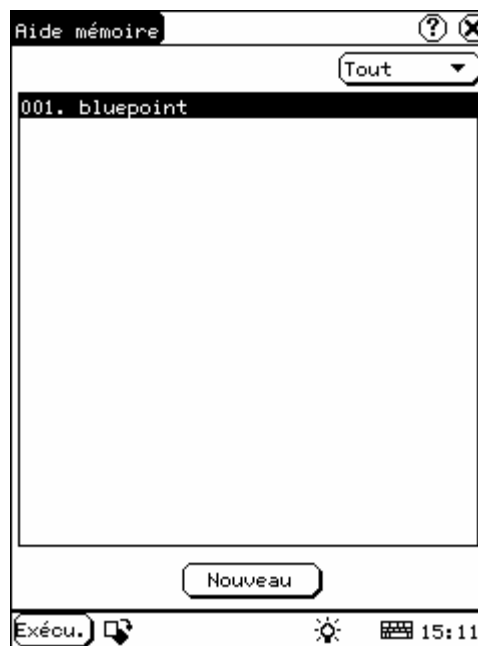


Fig.18

## NOTE

Les fonctions de base de la note incluent: ajoutez la nouvelle note, regardez la note, supprimez la note, passez en revue par des types, etc...

- 1) dans la liste instantanée d'"PIM", choisissez la 'note' pour ouvrir l'interface de note. (voir le Fig.18)
- 2) après vous cliquez [↓] sur le bon coin supérieur, la liste de type sautera vers le haut. Alors vous pouvez choisir le type de la note.
- 3) You peut également choisir le groupe d'édition dans la liste de type ouvrir l'interface de groupe d'édition.
- 4) vous d'édition de l'interface de groupe d'ouvrir de la liste de type de dans de d'édition de également choisir le groupe de peut.
- 5) la note du déclic un dans la liste de note pour ouvrir la note éditent l'interface.
- 6) cliquent [ le nouveau ] bouton pour ouvrir la nouvelle interface de note.

## Ajoutez La Nouvelle Note

- 1) dans l'interface de note, nouveau ] bouton de déclic [ pour ouvrir la nouvelle interface de note.
- 2) activent le clavier programmable, et remplissent sujet et contenu.
- 3) cliquent le bouton sur le bon coin supérieur, puis choisissent le type dans le bouton [ CORRECT ] instantané de déclic de la liste
- 4) pour sauver et ferment la nouvelle interface de note.
- 5) alors vous pouvez voir la nouvelle note dans la boîte de liste de l'interface de note.

## Note De Vue

- 1) dans la boîte de liste de l'interface de note, cliquez la note que vous voulez regarder.
- 2) alors vous pouvez regarder le contenu de la note dans la note ouverte éditent l'interface.
- 3) le bouton [ CORRECT ] de déclic pour fermer la note éditent l'interface.

## Éditez La Note

- 1) dans la boîte de liste de l'interface de note, cliquez la note que vous voulez éditer.
- 2) alors vous pouvez éditer le contenu de la

note dans la note ouverte éditez l'interface. Voir le Fig.19.

- 3) après édition, le bouton [ CORRECT ] de dé clic pour sauver le contenu édité et ferment la note éditent l'interface.

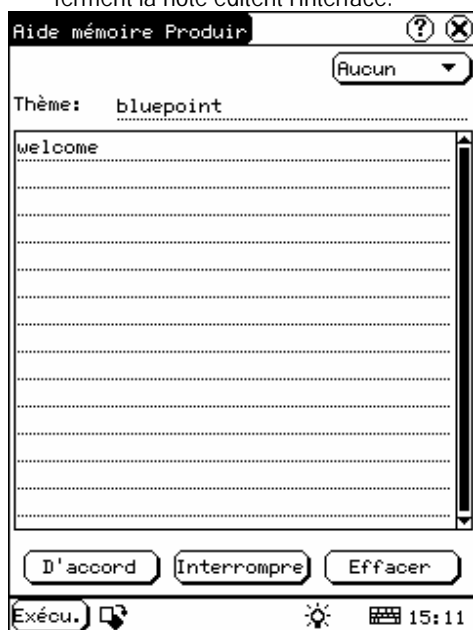


Fig.19

#### Note D'Effacement:

- 1) dans la boîte de liste de l'interface de note, cliquerez la note que vous voulez supprimer.
- 2) alors vous pouvez supprimer la note dans la note ouverte éditez l'interface.
- 3) cliquent [ le bouton d'effacement ] pour supprimer la note et ferment la note éditent l'interface.

#### Éditez Le Type:

Cliquetez [ [↓] ] sur la droite supérieure de l'interface de sorte que la liste de type saute vers le haut

Dans la liste de type, choisissez le groupe d'édition ouvrir l'interface de groupe d'édition.

- 1) dans l'interface de groupe d'édition, activez le clavier programmable.
- 2) dans la boîte des textes au fond de l'interface, entrez le nom du type.
- 3) cliquent [ ajoutez ] le bouton pour ajouter un nouveau type et il sera montré dans la boîte de liste de l'interface de groupe d'édition. (voir le Fig.20)
- 4) le choisi saisir la boîte de liste, et

cliquent alors [ le bouton d'effacement ] pour le supprimer.

- 5) cliquent le bouton [ étroit ] pour fermer l'interface de groupe d'édition.

*L'interface: Elle représente l'interface de note, la nouvelle interface de note et la note éditent l'interface.*

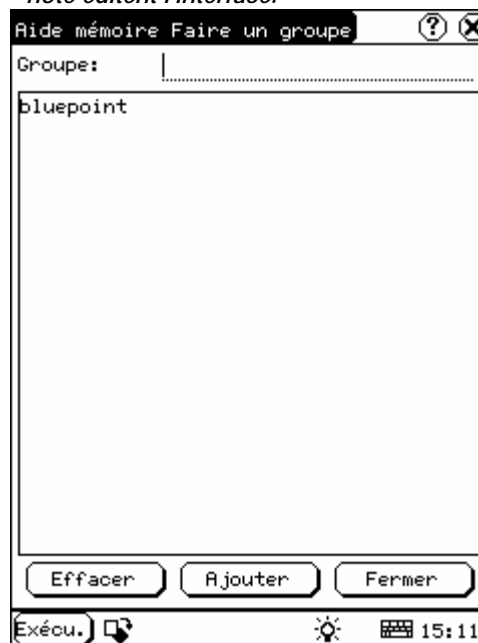


Fig.20

#### Passez en revue Par Types

- 1) cliquent [↓] sur la droite supérieure de l'interface de note de sorte que la liste de type saute vers le haut.
- 2) choisissent le type dans la liste.
- 3) alors vous pouvez voir la note appartenir au type dans la boîte de liste.

*Notification: Seulement la note appartenant au type peut être montrée ici. Si vous voulez passer en revue toutes les notes, choisissez svp 'tous' dans les étapes 1 et 2*

#### Adresse

Les fonctions de base du carnet d'adresses incluent: ajoutez la nouvelle adresse, regardez l'adresse, l'adresse d'effacement, de rechercher l'adresse, etc...

- 1) dans la liste instantanée de PIM, choisissez l'adresse pour ouvrir l'interface de carnet d'adresses.
- 2) il énumère le nom des personnes dont l'information de communication a été stockée.
- 3) cliquent [ le nouveau ] bouton pour ouvrir la nouvelle interface d'adresse. (voir le Fig.21)
- 4) le bouton de dé clic [ trouvaille ] pour sauter vers le haut les personnes de trouvaille connectent.

Le guide d'opération pour chaque fonction est décrit ci-dessous:

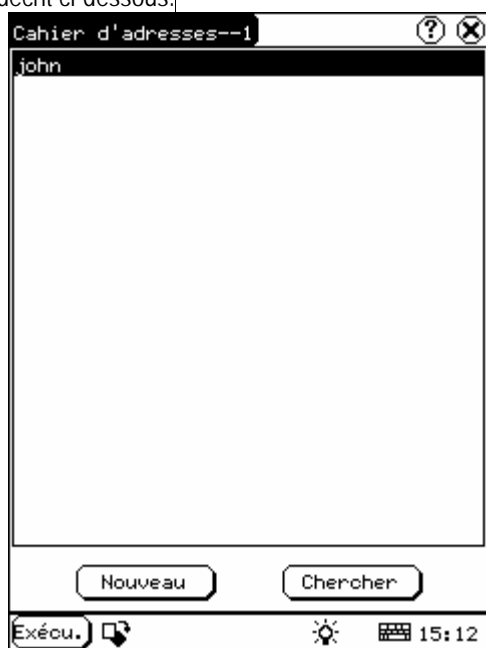


Fig.21

### Ajoutez La Nouvelle Adresse

- 1) dans l'interface de carnet d'adresses, nouveau ] bouton de dé clic [ pour ouvrir la nouvelle interface d'adresse. (voir le Fig.22)
- 2) activer le clavier programmable, et remplissent information détaillée sur des parents et des amis.
- 3) cliquent le bouton [ CORRECT ] pour sauver et ferment la nouvelle interface d'adresse.
- 4) alors le nom supplémentaire sera montré dans la boîte de liste de l'interface de

carnet d'adresses.

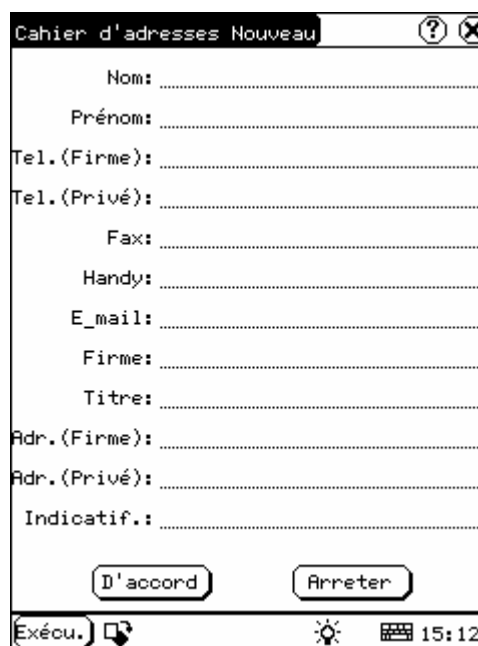


Fig.22

### Adresse De Vue

- 1) dans la boîte de liste de l'interface de carnet d'adresses, cliquez le nom que vous voulez regarder.
- 2) alors les informations détaillées sur la personne seront montrées dans l'adresse ouverte éditent l'interface.
- 3) le bouton [ CORRECT ] de dé clic pour clôturer l'adresse éditent l'interface.

### Éditez L'Adresse

- 1) dans la boîte de liste de l'interface de carnet d'adresses, cliquez le nom que vous voulez éditer.
- 2) alors les informations sur la personne peuvent être éditées dans l'adresse ouverte éditent l'interface. Voir le Fig.23.
- 3) après édition, le bouton [ CORRECT ] de dé clic pour sauver le contenu édité et clôturent l'adresse éditent l'interface.

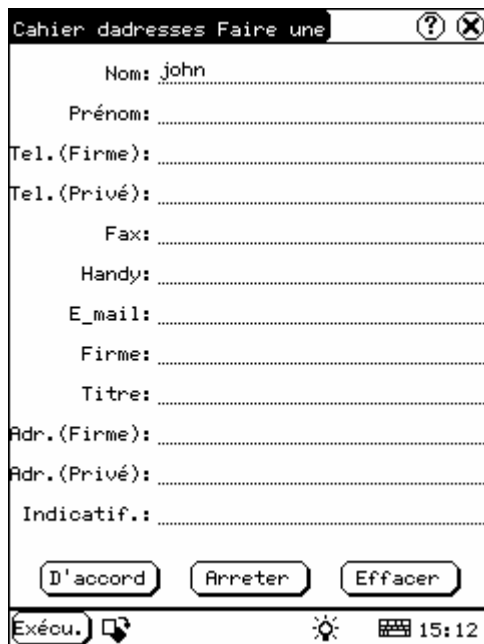


Fig.23

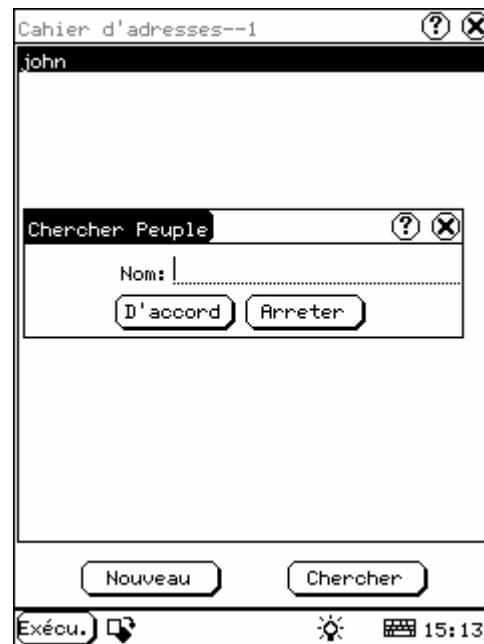


Fig.24

### Adresse D'Effacement

- 1) dans la boîte de liste de l'interface de carnet d'adresses, cliquez le nom que vous voulez supprimer.
- 2) alors les informations sur la personne seront montrées dans l'adresse ouverte éditent l'interface.
- 3) cliquent [ le bouton d'effacement ] pour supprimer l'information de personne et clôturent l'adresse éditent l'interface.

### Adresse De Recherche

- 1) dans l'interface de carnet d'adresses, le bouton de clic [ trouvaille ] pour sauter vers le haut les personnes de trouvaille connectent. Voir le Fig.24.
- 2) activent le clavier programmable, et ont entré le nom que vous voulez rechercher.
- 3) cliquent le bouton [ CORRECT ], et alors vous verrez que le nom que vous recherchez est accentué dans la boîte de liste.

### Pour Faire

Les fonctions de base de à faire incluent: ajoutés nouveaux pour faire, vue à faire, effacement à faire et ensemble à faire, etc...

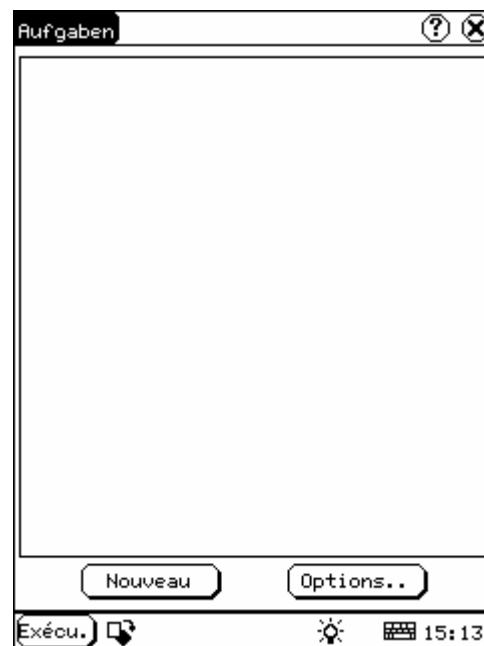


Fig.25

- 1) dans la liste instantanée d'"PIM", choisissez l'article pour ouvrir l'interface.
- 2) la liste d'articles correspondants sera montrée dans la boîte de liste au milieu de l'interface de note
- 3) bouton de clic [ options ] à ouvrir pour faire l'interface d'affichage. (voir le Fig.25)
- 4) nouveau ] bouton de clic [ à ouvrir pour faire la nouvelle interface.
- 7) si faire a été fini, cliquez svp la boîte à la droite de?Finished?. Quand la fonction est choisie, 'X 'sera marqué dans la boîte
- 8) cliquent le bouton [ CORRECT ] pour sauver et se ferment pour faire l'interface de détail.
- 9) dans pour faire l'interface de détail, le bouton [ CORRECT ] de clic pour sauver et se ferment pour faire la nouvelle interface.

### Ajoutez Nouveau Pour faire

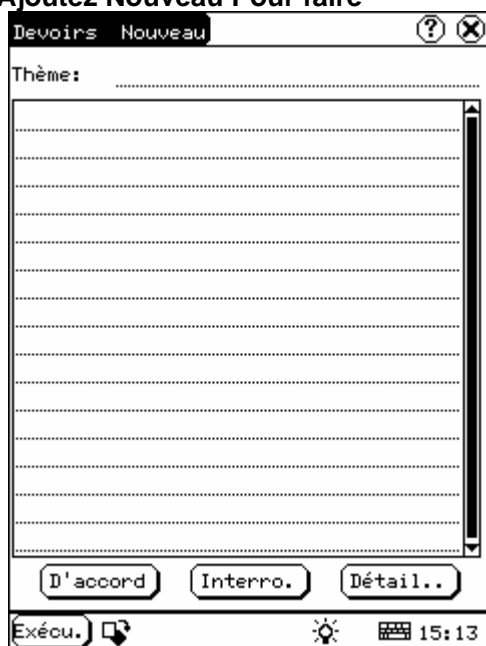


Fig.26

- 1) dans pour faire l'interface, nouveau ] bouton de clic [ pour s'ouvrir pour faire la nouvelle interface. Voir le Fig.26.
- 2) activent le clavier programmable, et complètent le sujet et contenu.
- 3) bouton de clic [ détail ] à s'ouvrir pour faire l'interface de détail. Voir le Fig.27.
- 4) dans pour faire l'interface de détail, cliquez le bouton à la droite du 'groupe' pour sauter vers le haut la liste de type.
- 5) cliquent le bouton à la droite d'"expiré', et choisissent les données dans la liste instantanée.
- 6) cliquent le nombre à la droite de la 'priorité' pour établir la priorité du pour

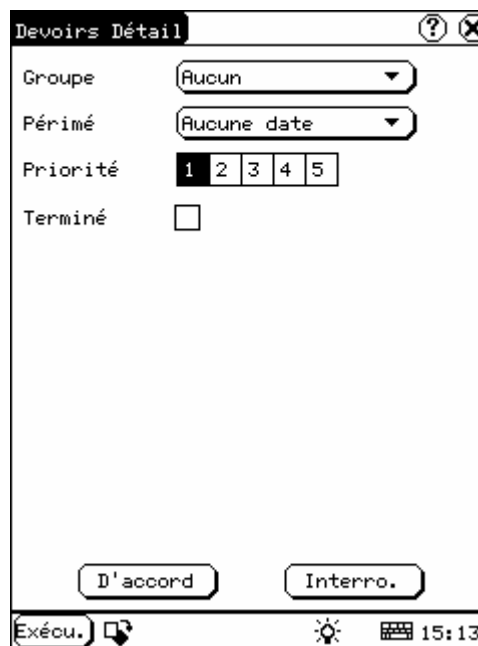


Fig.27

### Vue À faire

- 1) dans la boîte de liste de pour faire l'interface, cliquez pour faire que vous voulez regarder.
- 2) puis le contenu du à faire sera montré dans ouvert pour faire éditer l'interface.
- 3) le bouton [ CORRECT ] de clic à se fermer pour faire éditer l'interface.

### Éditez Pour faire

- 1) dans la boîte de liste de pour faire l'interface, cliquez la note que vous voulez éditer.
- 2) alors le contenu de la note sera montré dans ouvert pour faire éditer l'interface.
- 3) le bouton de clic [ détail ] à s'ouvrir

pour faire l'interface de détail, se rapportent svp à l'étape 4-8 dans la section 's'ajoutent nouveau pour faire '.

- 4) après édition, le bouton [ CORRECT ] de dé clic pour sauver le contenu édité et se ferment pour faire éditent l'interface.

#### Effacement À faire

- 1) dans la boîte de liste de pour faire l'interface, cliquerez pour faire que vous voulez supprimer.
- 2) alors le contenu sera montré dans ouvert pour faire édite l'interface.
- 3) cliquent [ le bouton d'effacement ] pour supprimer pour faire et se ferment pour faire éditent l'interface.

#### Éditez Le Type

- 1) cliquent [ ↓ ] à la droite du 'groupe 'dans l'interface de sorte que la liste de type saute vers le haut.
- 2) dans la liste de type, choisie 'éditez le groupe 'pour ouvrir l'interface de groupe d'édition. Voir le Fig.28.
- 3) dans l'interface de groupe d'édition, activez le clavier programmable.
- 4) dans la boîte des textes au fond de l'interface, entrez le nom du type.
- 5) cliquent [ le nouveau ] bouton pour ajouter un nouveau type et il sera montré dans la boîte de liste de l'interface de groupe d'édition.
- 6) le choisi saisissent la boîte de liste, et cliquent alors [ le bouton d'effacement ] pour le supprimer.
- 7) cliquent le bouton [ étroit ] pour fermer l'interface de groupe d'édition

*L'interface: Elle représente pour faire l'interface de détail (référez-vous à l'étape 1-3 dans la section 's'ajoutent nouveau pour faire 'et 'éditez pour faire '), et pour faire l'interface d'affichage (référez-vous à l'étape 1 dans la section 'l'ensemble d'affichage ').*

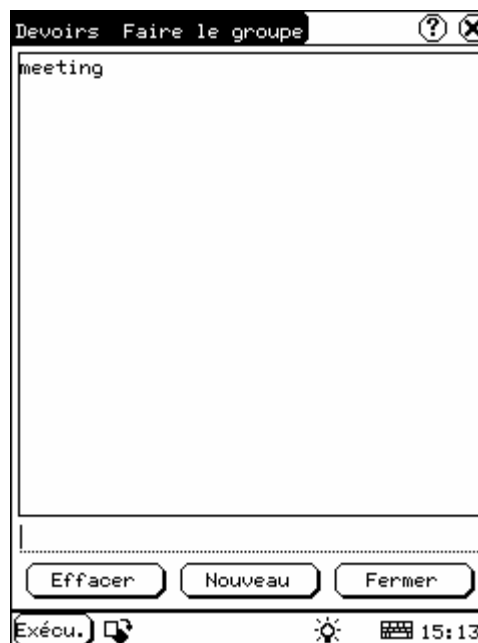


Fig.28

#### L'ensemble d'affichage

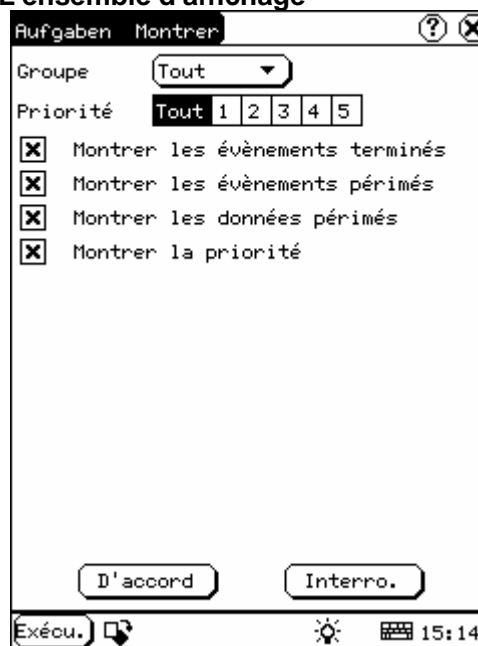


Fig.29

- 1) dans pour faire l'interface, bouton de dé clic [ options ] pour s'ouvrir pour faire l'interface d'affichage.
- 2) dans pour faire l'interface d'affichage, cliquerez le bouton à la droite du 'groupe

- 'pour sauter vers le haut dactylographient la liste, et choisissent le type dans la liste instantanée.
- 3) cliquent le bouton à la droite d'"expiré ', et choisissent les données dans la liste instantanée.
  - 4) cliquent le nombre ou 'tous 'à la droite de la 'priorité 'pour établir la priorité du montré pour faire.
  - 5) cliquent la boîte à la droite de chaque fonction. Quand 'X 'est montré dans la boîte, la fonction est choisie. (voir le Fig.29)
  - 6) bouton [ CORRECT ] de dé clic à se fermer pour faire l'interface d'affichage.
  - 7) alors vous pouvez voir la correspondance à faire dans la boîte de liste de pour faire l'interface.

## Programme

Les fonctions de base du programme incluent: ajoutez le nouveau programme, regardez le programme, le programme d'effacement, etc...

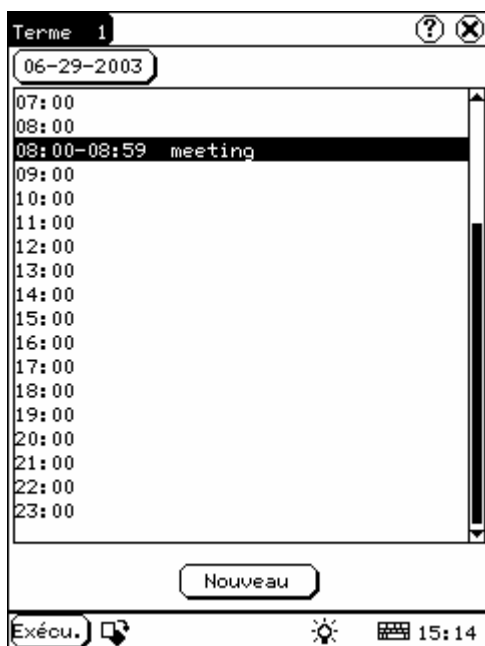


Fig.30

- 2) cliquent le bouton de date sur le haut à gauche de l'interface pour ouvrir l'interface choisie de date.
- 3) dans la boîte de liste au milieu de l'interface, tous les programmes ce jour correspondant au bouton de date seront montrés. (voir le Fig.30)
- 4) le nouveau ] bouton de dé clic [, et alors la liste de cycle saute vers le haut. Vous pouvez choisir le 'terrain communal ', le 'journal ', l'"hebdomadaire ', l'"revue mensuelle 'et l'"annuaire '.
- 5) dans la liste de cycle, choisissez un article pour ouvrir la nouvelle interface de programme.

## Ajoutez Le Nouveau Programme

Fixez la date du programme:

- 1) dans l'interface de programme, cliquez le bouton de date sur le haut à gauche pour ouvrir l'interface choisie de date.
- 2) en interface choisie de date, icône de dé clic [←] à la gauche du mois ou année pour choisir le mois ou l'année précédent.
- 3) Cliquez [→] l'icône à la droite du mois ou de l'année pour choisir le mois ou l'année suivant. (voir le Fig.31)
- 4) cliquent pour choisir la date en mois courant. Quand il est accentué, il est choisi.
- 5) ou bouton de dé clic [ aujourd'hui ] pour montrer l'année, le mois et la date courants directement.
- 6) cliquent le bouton [ CORRECT ] pour sauver l'arrangement de date et ferment l'interface choisie de date.
- 7) vous pouvez voir la date où vous fixez sur le bouton sur la droite supérieure de l'interface de programme.

- 1) dans la liste instantanée de 'PIM ', choisissez le 'programme 'pour ouvrir l'interface de programme.



Fig.31

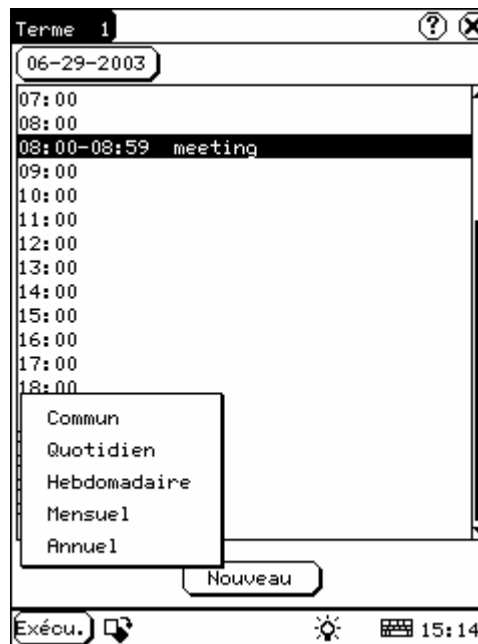


Fig.32

Placez le cycle du programme:

- 1) dans l'interface de programme, nouveau ] bouton de clic [ de sorte que la liste de cycle saute vers le haut. Voir le Fig.32.
- 2) dans la liste de cycle, choisissez le 'terrain communal' s'il est fait la date choisie.
- 3) 'quotidien' choisi s'il est fait chaque jour.
- 4) 'hebdomadaire' choisi s'il est fait un jour fixe chaque semaine.
- 5) 'mensuel' choisi s'il est fait un jour fixe chaque mois.
- 6) 'annuaire' choisi s'il est fait un jour fixe chaque année.
- 7) après choix, ouvrez la nouvelle interface de programme.

Placez la teneur du programme:

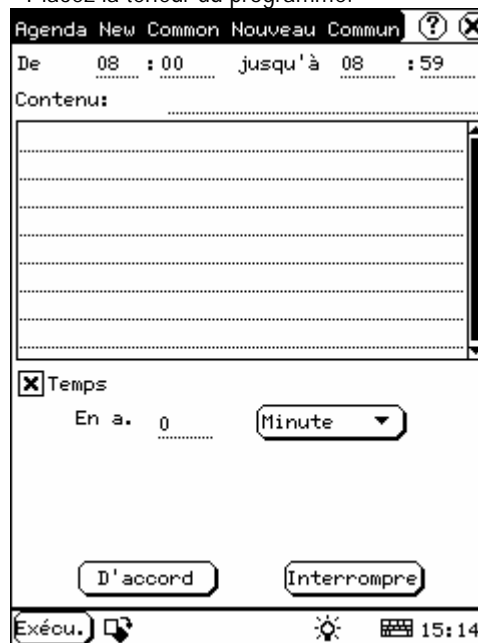


Fig.33

- 1) la nouvelle interface de programme, activez le clavier programmable, et complétez le sujet et contenu.
- 2) la boîte à textes sur le dessus de l'interface, complétez la période du

- programme.
- 3) si le cycle choisi est 'quotidien ', 'hebdomadaire ', 'mensuel 'ou 'annuaire ', vous pouvez entrer le temps de répétition dans la boîte à textes sur le fond de l'interface. Voir le Fig.33.
  - 4) rappellent 'la fonction peut être choisi et l'heure de rappel peut être placée dans l'interface. 'rappelez 'la fonction ne sera pas disponible quand la machine est arrêtée.
  - 5) cliquent le bouton [ CORRECT ] pour sauver et ferment la nouvelle interface de programme

### Programme De Vue

- 1) dans l'interface de programme, choisissez la date qui a été fixée. (référez-vous à la section 'ajoutent le nouveau à de programme réglé la date du programme ')
- 2) dans la boîte de liste de l'interface de programme, barre de défilement de dé clic au tour à la prochaine page, et cliquent le programme que vous voulez regarder.
- 3) alors les teneurs du programme seront montrées dans l'interface ouverte de vue de programme.
- 4) cliquent le bouton [ CORRECT ] pour fermer l'interface de vue de programme.

### Éditez Le Programme

- 1) dans l'interface de programme, choisissez la date qui a été fixée. (référez-vous à la section 'ajoutent le nouveau →à de programme réglé la date du programme ')
- 2) dans la boîte de liste de l'interface de programme, barre de défilement de dé clic à se tourner vers la prochaine page, et pour cliquer le programme que vous voulez éditer.
- 3) alors les teneurs du programme seront montrées dans l'interface ouverte de vue de programme.
- 4) si l'affaire éditée est 'quotidienne ', 'hebdomadaire ', 'mensuelle 'ou 'annuaire ', vous pouvez éditer le temps de répétition dans la boîte à textes sur le fond de l'interface.
- 5) après édition, le bouton [ CORRECT ] de

dé clic pour sauver le contenu édité et ferment l'interface de vue de programme.

### Programme D'Effacement

- 1) 1) dans l'interface de programme, choisissez la date qui a été fixée. (référez-vous à la section 'ajoutent le nouveau à→ de programme réglé la date du programme ')
- 2) dans la boîte de liste de l'interface de programme, barre de défilement de dé clic à se tourner vers la prochaine page, et pour cliquer le programme que vous voulez éditer.
- 3) alors le programme sera montré dans l'interface ouverte de vue de programme. Voir le Fig.34.
- 4) cliquent [ le bouton d'effacement ] pour le supprimer et ferment l'interface de vue de programme.

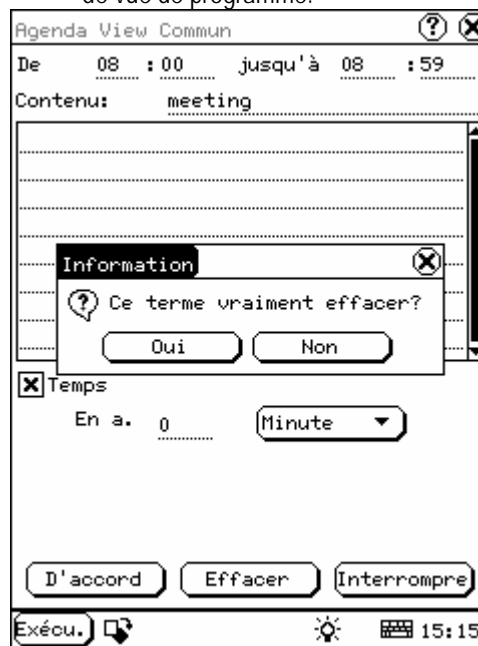


Fig.34

## Systeme

### Panneau De Commande

Le panneau de commande inclut toutes les configurations en corrélation de logiciel et de matériel. Il rend le logiciel plus sur mesure

pour vous par la configuration.

- 1) bouton de déclic [ début ].
- 2) 'panneau de commande 'choisi dans le menu instantané.
- 3) ouvrent l'interface de panneau de commande. (voir le Fig.35)

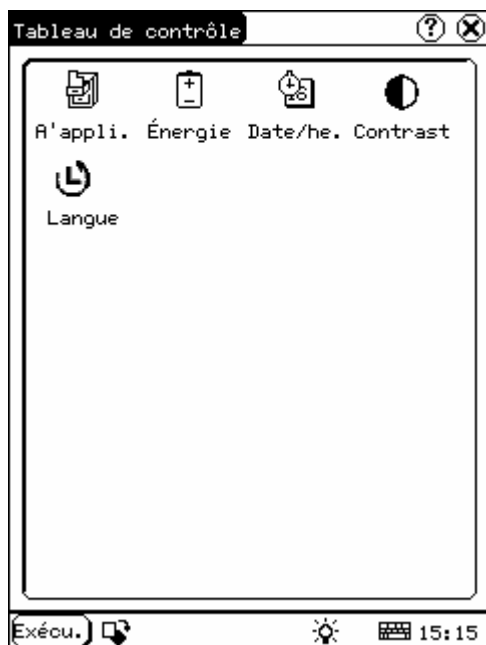


Fig.35

### Appliquez

Il montre l'information d'application contenue dans le menu d'"début", y compris le nom de groupe, le submenu, etc...

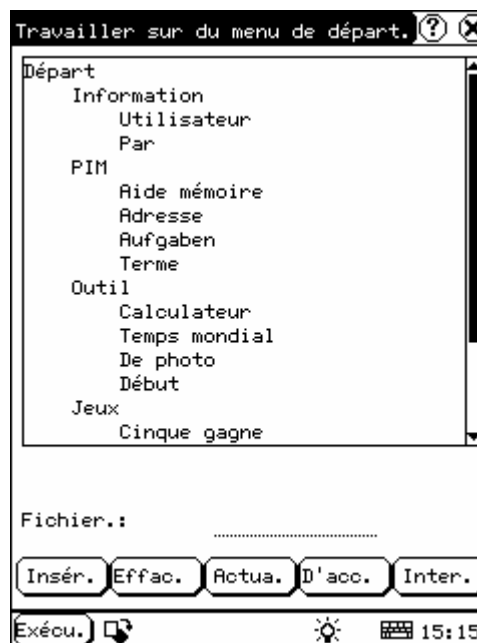


Fig.36

- 1) dans l'interface de panneau de commande, le déclic 'appliquent' l'icône pour ouvrir l'interface de directeur d'application.
- 2) alors vous pouvez voir l'information correspondante dans la boîte de liste de l'interface. (voir le Fig.36)
- 3) insertion par nouveau groupe: Cliquez [ le bouton d'insertion ] et entrez le nom d'article. Choisissez alors le 'début' en tant que son parent et bouton [ CORRECT ] de déclic.
- 4) Insert un nouveau submenu: Cliquez [ le bouton d'insertion ] et entrez et le nom d'article le chemin de dossier. Choisissez alors un groupe en tant que son parent et bouton [ CORRECT ] de déclic. Le chemin peut être entré directement ou découvert dans une zone de dialogue après avoir cliqué [ le bouton de browser ]. Voyez Fig.37 et Fig.38. Cliquez le bouton [ CORRECT ] après choix d'un article dans la liste. Puis la volonté choisie de dossier automatiquement copiée dans la boîte d'édition.

Le submenu devrait être lié au lieu

derrière un à un groupe actuel un article de 'début 'ou un submenu différent.

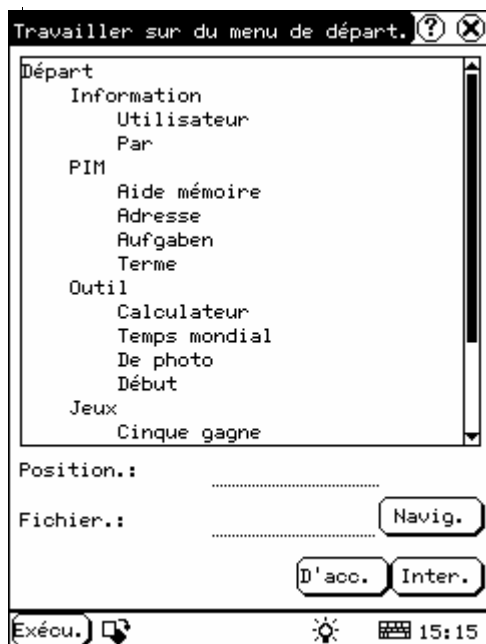


Fig.37

- 5) supprime un groupe ou un submenu: Choisissez un groupe ou un submenu et puis cliquez [ le bouton d'effacement ]. Quand un groupe est supprimé, tout son submenu sera supprimé.
- 6) modifie un groupe ou un submenu: Cliquez [ modifiez ] le bouton et puis choisissez le groupe ou le submenu à partir de la liste. Maintenant vous pouvez modifier le nom d'article, chemin de dossier et ainsi de suite suivi de cliquer le bouton [ CORRECT ].
- 7) économiser l'information: Après édition de l'application, bouton [ CORRECT ] de dé clic. L'information modifiée sera archivée dans le dossier correspondant. Si vous voulez stopper la modification, butto de dé clic [ annulation ]n.

**Notification:** Stoppez toutes autres applications avant de sauver la modification.

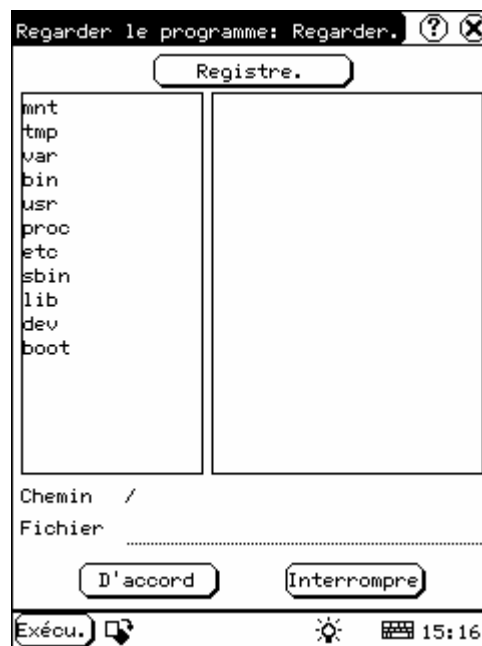


Fig.38

### Gestion De Puissance:

Dans l'interface de directeur de puissance, vous pouvez voir l'état de la mémoire, et placez l'heure de secours. (voir le Fig.39)

- 1) dans l'interface de panneau de commande, icône de 'puissance 'de dé clic pour ouvrir l'interface de directeur de puissance.
- 2) cliquent le bouton à la droite 'du temps de secours ', et n'en choisissent le temps ou 'aucun 'dans la liste instantanée.
- 3) cliquent le bouton [ CORRECT ] pour sauver l'arrangement et ferme l'interface de directeur de puissance.



Fig.39

## Horloge

L'utilisateur peut placer la période et le fuseau horaire du système.



Fig.40

Placez L'Heure:

- 1) dans l'interface de panneau de

commande, icône d'horloge de dé clic pour ouvrir l'interface de date (temps) comme montré dans Fig.40.

- 2) dans l'interface de date (temps), bouton de dé clic [ placez l'heure ] pour ouvrir l'interface de temps d'ensemble comme montré dans Fig.41.
- 3) cliquent les caractères à la droite du 'jour' pour placer le AM et le P.m., choisi sera accentué.
- 4) activent le clavier programmable, et alors vous pouvez placer des 'heures', des 'minutes' et 'des secondes' directement.
- 5) cliquent le bouton [ CORRECT ] pour sauver et ferment l'interface de temps d'ensemble.

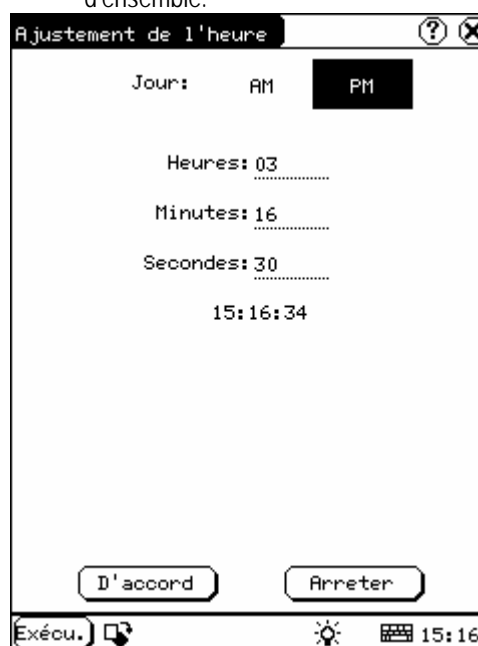


Fig.41

Fixez La Date:

- 1) dans l'interface de date (temps), vous pouvez fixer la date directement.
- 2) cliquent [ ◀ ] l'icône à la gauche du mois ou de l'année pour choisir le mois ou l'année précédent
- 3) cliquent [ ▶ ] l'icône à la droite du mois ou année de la suivante pour choisir le mois ou année. (voir le Fig.40)
- 4) cliquent la date en mois courant. Il

- sera accentué quand il est choisi.
- 5) cliquent [ placez l'heure ] le bouton pour sauver l'arrangement.
  - 6) cliquent le bouton [ stoppé ] pour sortir.

Placez Le Fuseau horaire

- 1) dans l'interface de date (temps), bouton de dé clic [ placez le fuseau horaire ] pour ouvrir l'interface de zone d'ensemble comme montré dans Fig.42. ]
- 2) cliquent la barre de défilement pour se tourner vers la prochaine page de la liste, et pour choisir votre zone. Il sera accentué quand il est choisi.
- 3) cliquent le bouton [ CORRECT ] pour sauver et ferment l'interface de zone d'ensemble.

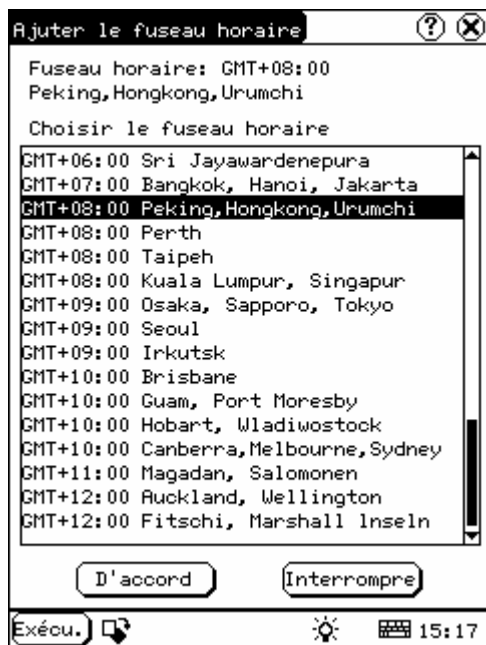


Fig.42

Après avoir fini tout l'arrangement, cliquez le bouton [ stoppé ] dans l'interface de date (temps) pour sortir et fermez l'interface.

### Contraste

Il est pour ajuster le contraste de l'écran pour rendre l'interface plus claire.

- 1) dans l'interface de panneau de

commande, icône de 'contraste' de dé clic pour ouvrir l'interface de contraste. Voir le Fig.43.

- 2) dans l'interface de contraste, cliquez la position que vous voulez, et alors vous pouvez la placer it.

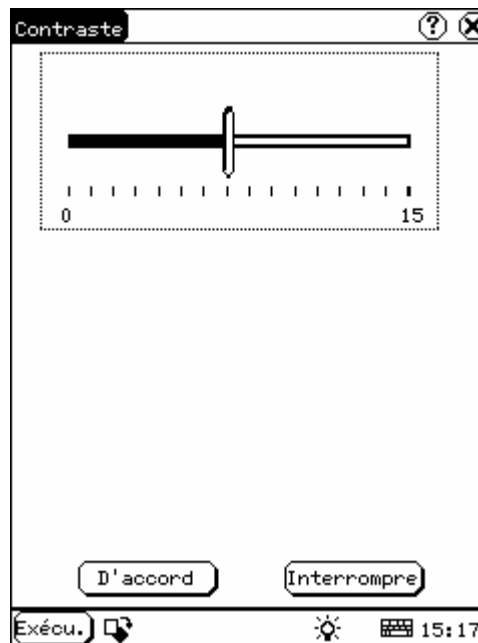


Fig.43

### Langue:

Vous pouvez faire le choix parmi plusieurs langues pour l'opération commode du système.



Fig.44

- 1) In the Control Panel interface, click 'Language' icon to open the Language interface. See Fig.44.
- 2) Select the language you want to use.
- 3) Click [OK] button to confirm the selection and close the language interface and the Control Panel interface.

**Notification:** Avant de choisir la langue, soyez sûr de stopper toutes les applications.

## L'Information De Système

### Calibrez l'écran de contact

Il est pour obtenir l'exactitude désirée de l'écran de contact. Le calibrage de l'écran de contact peut être divisé en deux étapes. La première étape est de détecter le bruit automatiquement. Si vous cliquerez l'écran de contact à cette étape, la valeur de bruit serait affectée. Après avoir détecté le bruit, le système viendra à l'étape de calibrage. Maintenant le curseur en travers sera montré.

- 1) après avoir alimenté la machine, suivez les bords pour serrer la touche directe. L'interface de calibrage sera ouverte.

- 2) cliquent le curseur en travers sur l'écran exactement, et attendent jusqu'à ce qu'il change. Alors une étape de calibrage est finie.
- 3) après que le calibrage soit fini pour tous les coins, le système reviendra automatiquement à l'interface de force de mise en train.

**Note:**

*Ne cliquez pas l'écran de contact avant que le curseur en travers apparaisse.*

*Dans l'étape de calibrage, si vous ne cliquez pas le curseur en travers exactement, le curseur en travers sera affiché sur l'écran à plusieurs reprises jusqu'à ce que le calibrage soit fini complètement.*

### Registre D'Utilisateur

Le droit de l'utilisateur peut être bien protégé après enregistrement.

- 1) bouton de déclin [ début ].
- 2) l'information 'choisie dans le menu instantané.
- 3) 'utilisateur 'choisi dans la liste instantanée pour ouvrir l'interface de l'information d'utilisateur. (voir le Fig.45)
- 4) dans l'interface de l'information d'utilisateur, activent le clavier programmable, et ont entré l'information d'utilisateur. (voir le Fig.46)
- 5) le bouton [ CORRECT ] de déclin pour sauver l'information et ferment l'interface de l'information d'utilisateur.

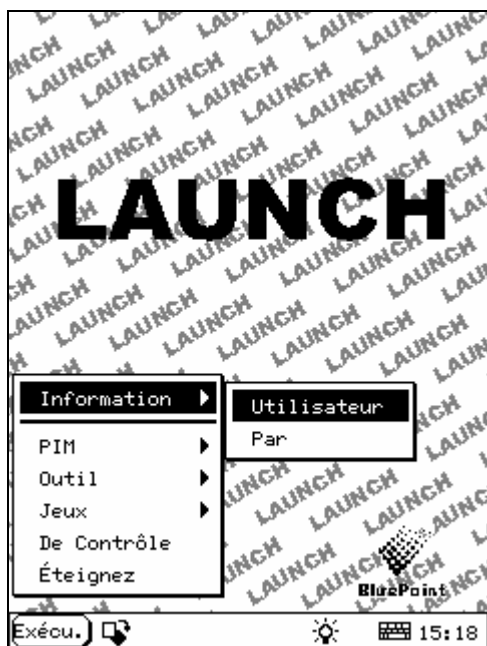


Fig.45

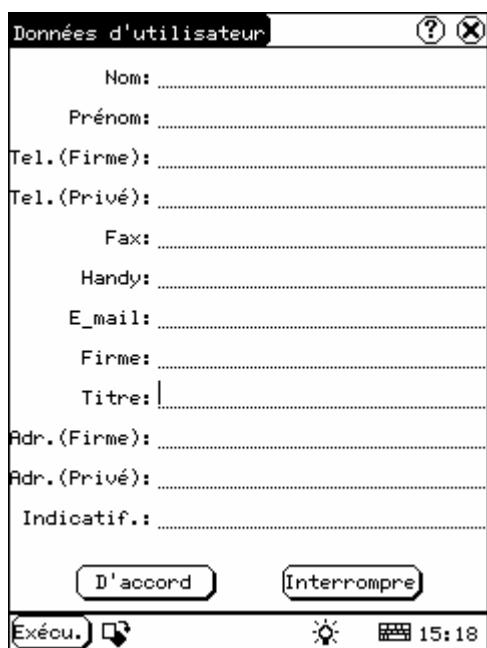


Fig.46

**Au sujet de:**

Dans 'la liste, le dé clic 'de l'information au sujet de 'pour montrer l'information sur le logiciel système et le matériel, pour cliqueter alors le bouton [ CORRECT ] pour le fermer. (voir le

Fig.47)

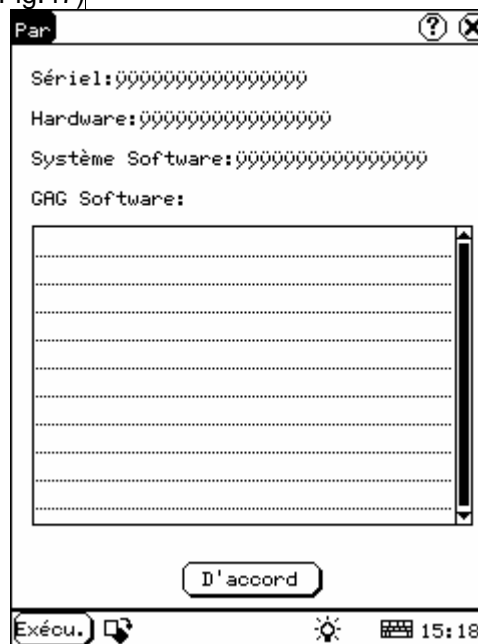


Fig.47

Arrêtez le dé clic 'arrêté 'dans le menu de début quand vous essayez d'arrêter la machine

## Maintien De Véhicule

### Dispositif De Décodage De Véhicule

Cliquez [ le bouton de début ], 'véhicule choisi maintenant 'dans le menu instantané, et puis cliqueter le 'véhicule diagnostiquant 'pour ouvrir l'interface d'essai.

une autre manière d'écrire l'interface d'essai: Après que la carte de CF soit insérée et la machine est alimentée, serrez [ touche directe ] pour écrire l'interface d'essai.

référez-vous 'à la directive d'opération de X431-Smartbox 'pour la description détaillée du diagnostic de véhicule.

### Sonde examinant et Simulation

Cliquez [ le bouton de début ], 'véhicule choisi maintenant 'dans le menu, et puis cliqueter la 'sonde examinant et simulant 'pour ouvrir l'interface d'essai. Référez-vous 'à la directive d'opération de X431-Sensorbox 'pour la description détaillée de cette fonction.

## Mise à jour de logiciel diagnostique

La fonction de mise à jour d'Internet de X431 peut laisser l'utilisateur commodément et rapidement télécharger le logiciel de notre website pour la mise à jour. le LANCEMENT 11

a mis la dernière version du logiciel à "www.x431.com" et montre le message à la page de nouvelles. L'utilisateur peut utiliser l'ordinateur pour visiter le Website à n'importe quelle partie du monde. Après enregistrement, la dernière version du logiciel peut être téléchargée ou achetée. Alors l'utilisateur peut mettre à jour son X-431 en ouvrant et en installant le logiciel.

### Enregistrement D'Utilisateur

Entrez www.x431.com. Voir le Fig.48



Fig.48

Choisissez la langue préférée dans le menu déroulant à la droite inférieure de l'interface d'écrire le homepage. Voir le Fig.49.



Fig.49

L'utilisateur enregistré peut faire l'opération en complétant le username et le mot de passe, suivis de cliquer l'ouverture '. Voyez la section 'téléchargement de logiciel' pour le procédé détaillé.

Que l'utilisateur qui a juste acheté un nouveau X-431 du LANCEMENT, il est s'enregistre sur le homepage avant le téléchargement et la mise à jour. Dé clic 'registre 'dans l'interface montrée dans Fig.49 pour ouvrir la fenêtre comme montré dans Fig.50.



Fig.50

**N.B. :**

*Les utilisateurs déjà enregistrés, en cas d'achat de nouveaux produits, peuvent, après avoir accédé en entrant le nom de l'utilisateur et le code de passage, effectuer l'inscription des produits nouvellement ajoutés dans la partie "Gestion de produits" de la zone "Gestion de membres". Voir par référence le chapitre suivant "Inscription de membres".*

Après lecture des limites du service, l'utilisateur peut cliquer le bouton 'CORRECT' pour écrire l'interface montrée dans Fig.51. Complétez alors de le numéro périodique SMARTBOX le code secret d'inscription du produit et le code du vendeur.

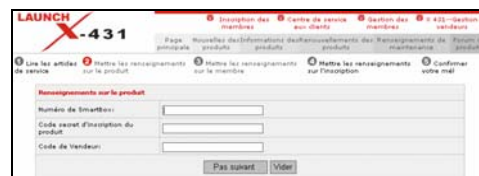


Fig.51

L'utilisateur peut trouver le numéro périodique de SMARTBOX sur le produit. Le numéro d'enregistrement est sous enveloppe livrée avec le produit (ne révélez pas le nombre à l'autre personne). Le code du vendeur peut être trouvé sur la dernière page de la notice de

l'unité centrale X431.

**N.B.:**

Après avoir vendu le produit, le vendeur entre le code dans la zone "Gestion de vendeurs" du site de X431 afin de faciliter l'inscription valide de l'utilisateur. S'il est impossible d'effectuer l'inscription valide, l'utilisateur doit contacter le vendeur.

Cliquez alors la 'prochaine étape 'pour écrire l'interface montrée dans Fig.52.

Fig.52

Si le numéro périodique rempli ou le numéro d'enregistrement est inadmissible, l'écran montrera le message comme montré dans Fig.53. Cliquez le bouton 'CORRECT 'pour retourner à l'interface précédente pour remplir le nombre correct.

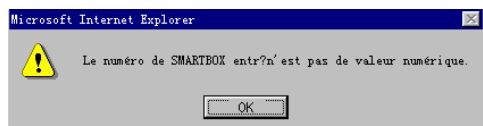


Fig.53

Après que correct des nombres sont remplis, dé clic 'prochaine étape 'pour écrire l'interface montrée dans Fig.54.

Fig.54

Complétez le username et mot de passe selon les messages de sollicitation sur l'écran pour

écrire l'interface montrée dans Fig.55.

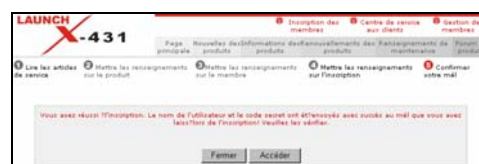


Fig.55

Jusqu'ici, l'enregistrement est accompli. Cliquez l'"ouverture 'pour exécuter davantage d'opération ou de dé clic 'proche 'de la sortie.

### Téléchargement De Logiciel

S'il est la première fois pour que l'utilisateur enregistré fasse la mise à jour sur l'Internet, il peut télécharger le logiciel libre qui est identique préinstallé dans l'unité principale achetée. Le logiciel peut être la dernière version sur le website ou abaisser la version. Le logiciel de la même version peut être mis à jour gratuitement.

Si le membre a acheté un nouveau produit, il n'est pas nécessaire pour lui d'entrer en cliquant " Inscription" en page principale comme le nouvel utilisateur, mais il peut, après l'accès, entrer dans la page montrée dans le tableau à gauche en cliquant " Gestion de membres".(Fig.56)



Fig. 57

Et puis en cliquant " Gestion de prouduits", vous trouverez la page montrée dans le tableau à gauche sur l'écran. (Fig.57)

Numero	Nom de Boite	Vendeur assigné le produit appartenant	Inscription des nouveaux produits
980240034800	SmartBox		Transférer le titre de propriété?
980240089800	SmartBox		Transférer le titre de propriété?
980240015900	SmartBox		Transférer le titre de propriété?
980240042000	SmartBox		Transférer le titre de propriété?

Fig.57

En cliquant " Inscription de produits nouvellement ajoutés", vous trouverez apparaître la page montrée dans le tableau à gauche. (Fig.58)

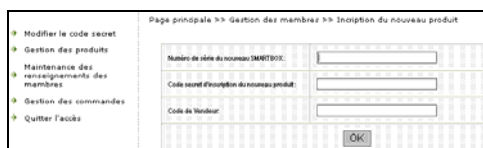


Fig.58

Les opérations suivantes sont mêmes que celles de l'inscription du nouvel utilisateur.

**Logiciel d'achat:**

Quand l'utilisateur va 'mon centre de téléchargement ', il est nécessaire de choisir le nom de SMARTBOX. Voir le Fig.59. Alors téléchargez ou achetez le logiciel.



Fig.59

**Opération de téléchargement de logiciel**

Quand l'utilisateur écrit le page Web du téléchargement de logiciel, l'écran montrera une liste de logiciel et de différentes versions pour le téléchargement. Voir le Fig.60.



Fig.60

Cliquez la dernière version pour ouvrir la page d'introduction de fonction pour le dernier logiciel. L'utilisateur peut déterminer s'il achète le dernier logiciel. Si le logiciel que l'utilisateur veut télécharger est la version la plus élevée pour le véhicule, la dernière version sera marquée 'pour ne pas préparer'.

Le premier article à choisir au téléchargement

est la version du logiciel et de la langue. Quand l'icône cliquetante de 'téléchargement 'ou l'icône d'"contrôle ', un bruit vers le haut de fenêtre semblera montrer l'information détaillée sur le logiciel (par exemple nouvelle fonction, véhicule examiné, besoin en matériel, etc...) Voir le Fig.61



Fig.61

Une nouvelle page sera évident quand bouton de 'téléchargement 'de dé clic d'utilisateur. Le bruit vers le haut de la fenêtre montrera la description pour mettre à jour le logiciel téléchargé. Voir le Fig.62.

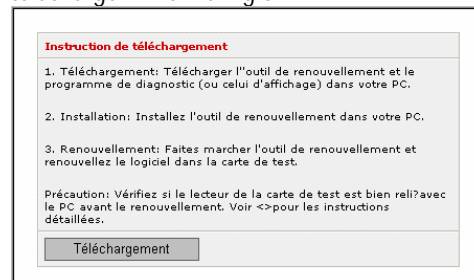


Fig.62

Cliquez l'icône d'"téléchargement 'pour sauver le logiciel dans l'ordinateur de l'utilisateur

**Mise à jour De Logiciel**

**Préparation**

1. Il est nécessaire de télécharger le logiciel à l'ordinateur avant mise à jour le logiciel de X-431. Reliez alors l'ordinateur à l'auteur de cartouche de CF de X-431. La mise à jour peut être faite au logiciel dans la cartouche de CF seulement à l'aide de l'outil spécial de mise à jour. Ainsi les articles suivants devraient être prêts:
2. Un ordinateur qui peut être relié à l'Internet.
3. Un auteur de cartouche de CF et une cartouche de CF qui doit être mise à jour.

### Raccordement De Matériel

Voir le Fig.63 pour le raccordement de matériel.

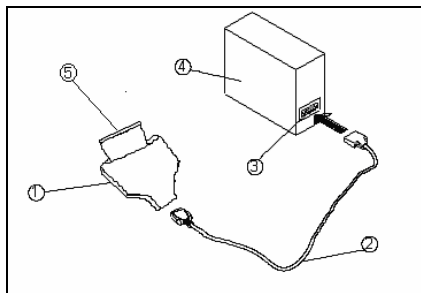


Fig.63

1 auteur 2 de cartouche de CF. Câble  
3 de mise à jour. Port 4 d'Usb.  
Ordinateur 5. Cartouche de CF

1. Insertion 1 D la cartouche de CF dans l'auteur de cartouche de CF.
2. D relie une extrémité du câble 2 de mise à jour au port de l'auteur 1 de cartouche de CF, et l'autre extrémité au port d'cUsb de l'ordinateur.

### Précaution sur l'opération de l'auteur de cartouche de CF:

#### 1) Install le conducteur

S'il est première fois d'employer l'auteur de cartouche de CF, vous devriez installer son conducteur. Pour Win95/98 n'est pas équipé du conducteur 'de disque mobile ', ainsi vous devriez employer CD-ROM ou disquette qui est acheté séparément ou livré avec l'auteur de cartouche de CF pour installer le conducteur. Le logiciel d'exploitation de Win2000/XP contient le conducteur, ainsi il peut automatiquement installer le conducteur de l'auteur de cartouche de CF.


Si vous utilisez le lecteur de la carte de CF de X431 pour la première fois et que le système d'opération du PC soit Windows 98, vous devez installer son programme moteur dans le PC à l'aide du CD ou de la disquette accompagnés dans ce lecteur ou achetés.

Si le système d'opération du PC est Windows Me/2000/XP, Mac OS 9.x/Mac OS X ou Linux 2.4.x, le lecteur de la carte de CF peut utiliser sur ce PC le programme moteur que le système d'opération possède lui-même et pas

nécessaire d'installer le programme moteur.

La procédure pour installer le programme moteur sur le système d'opération Windows 98 est montrée ci-dessous.

- a) Démarrer le système d'opération Windows 98.
- b) Introduire le CD-ROM dans le lecteur.
- c) Brancher le lecteur de la carte de CF sur l'interface USB de l'ordinateur. S'ils sont bien branchés, le système fait apparaître la boîte de dialogue "Guide pour ajouter un nouveau matériel". Continuer l'installation en cliquant " Pas suivant"
- d) Ouvrir la liste de fichiers dans le CD-ROM. Sélectionner pour double cliquer "Installation". Alors le système commence la préparation de l'installation.
- e) Un peu plus tard, la préparation est achevée. Cliquer "Suivant" dans l'interface affichée pour commencer l'installation.
- f) Après l'installation, l'information de suggestion est affichée sur l'écran. Cliquer "Finir" pour accomplir l'installation et quitter le programme d'installation.

Quand l'auteur de cartouche de CF est installé avec succès, arrowed l'icône apparaîtra dans la boîte d"ystème 'de Windows2000 au bon coin  inférieure. L'icône 'de disque mobile 'sera ajoutée dans le catalogue de 'mon ordinateur '.

#### 2) Unité centrale hors du II de cartouche de CF


La cartouche de CF ne doit pas être retirée quand l'auteur de cartouche de CF est employé. Autrement, les données dans la cartouche de CF seront perdues.

Procédure pour retirer la cartouche de CF: Sur le dessus de bureau de Windows, ouvrez la fenêtre de 'mon ordinateur '. Cliquez le bouton de souris droit sur 'le disque mobile 'pour sauter vers le haut un menu. Choisissez l"éjecteur (j) 'dans le menu. Retirez alors la cartouche de CF. Les données écrites peuvent être perdues si la

cartouche de CF est retirée discrétionary. Quand vous voulez employer la cartouche de CF encore, mettez-la dedans.

### Installez l'outil de mise à jour et le mettez à jour

En téléchargeant le logiciel diagnostique, prenez l'outil de mise à jour du Website à la même chemise, par exemple. 'mise à jour X-431 '.

À l'installation, ouvrez 'X-431 la chemise de la mise à jour ', et double clic l'icône.  Installez alors l'outil de mise à jour selon les messages de sollicitation sur l'écran.n.

Quand l'installation est complète, l'icône d'outil de la mise à jour X-431 'apparaîtra sur le dessus de bureau.

Assurez-vous que l'auteur de cartouche des CF X-431 et la cartouche de CF sont bien reliés à l'ordinateur. Doublez alors le clic l'icône d'outil de la mise à jour X-431 'pour exécuter le programme. Le programme vérifiera automatiquement les dossiers t é léchargés de mise à jour, y compris le programme de diagnostic et le programme d'affichage. Voir le Fig.64.

À la fin de mise à jour, appuyez sur la touche de 'ESC 'pour sortir l'outil de mise à jour.

Si le message d'erreur apparaît pendant la mise à jour, ce peut être les circonstances suivantes. Résolvez le problème et essayez encore.

- 1) l'auteur de cartouche de CF n'est pas bon relié à l'ordinateur, ou son conducteur n'est pas correctement installé dans l'ordinateur.
- 2) la mémoire de la cartouche de CF est insuffisante.
- 3) autre cause.



Fig.64

Choisissez le module pour la mise à jour dans l'interface montrée dans Fig.64, et l'icône de 'mise à jour 'de clic à la mise à jour. Quand la mise à jour est complète, les messages de sollicitation sembleront informer la mise à jour réussie.

## Notification Importante

## FAQ

Q: Pourquoi les données d'entrée de I après que je ne peuvent-elles pas activer le clavier programmable?

A: Ce peut être les situations suivantes.

- 1) la position où les mensonges de curseur ne peuvent pas être édités.
- 2) vous n'avez pas activé le curseur sur la position d'entrée. Employez l'aiguille pour cliquer la pièce pour éditer. Quand le curseur scintille, vous pouvez entrer les données.

Q: Pourquoi I ne peut-il pas commuter de Taskbar actif à l'interface courante d'application?

A: Les interfaces de fin se sont reliées svp à l'application, telle que l'aide ou le détail.

Q: Pourquoi l'écran est-il inactif après que le curseur en travers apparaisse sur l'écran?

A: Le système calibre l'écran de contact. Il commencera vers le haut après calibrage. Pour savoir plus, référez-vous svp à la section 'à de l'information de système calibre l'écran de contact '.

Q: Pourquoi les données sauvées disparaissent-elles?

- 1) A: Ce peut être les situations suivantes:
- 2) votre carte de CF est endommagée.
- 3) vous avez changé la langue et les données sont liées à la langue. Vous pouvez trouver les données après le changement de nouveau à l'ancienne langue.

Q: Pourquoi y a-t-il aucune réaction ou réaction fausse quand je clique avec l'aiguille?

A: Maintenant vous pouvez devoir calibrer l'écran de contact. Référez-vous à la section 'à de l'information → de système calibre l'écran de contact 'pour le calibrage.

Q: Queest-ce que je puis faire quand l'écran

est confus?

A: Veuillez stopper l'application courante (interface), et courez-l'encore. Si le problème n'est pas résolu, remettez en marche svp le système.

Q: Comment est-ce que je puis savoir quelles applications (interfaces) j'ai ouvertes?

A: Cliquez l'icône taskbar active, alors la liste instantanée montrera les applications (interfaces) que vous vous êtes ouverts.

Q: Pourquoi est-ce que je ne puis pas actionner l'interface courante?

A: Ce peut être les situations suivantes.

- 1) votre interface courante a la sortie illégalement. Dans cette situation, vous ne pouvez pas voir le nom de l'application (interface) dans la liste instantanée quand vous cliquez l'icône taskbar active.
- 2) le système est occupé, attend svp patiemment, ou clique l'icône taskbar active pour commuter à une autre application (interface).

Q: Pourquoi le système incite-t-il que la 'carte de CF n'est pas trouvée 'quand elle est commencée?

A: Votre carte de CF est insérée inexactement ou elle est endommagée.